

Les cahiers d'acteurs

Le contenu du cahier d'acteurs n'engage que ses auteurs et non la Commission du débat public



Le cahier d'acteurs est édité par la **cndp**

Commission particulière du débat public
Contournement autoroutier de Toulouse

Contribution:



**CHAMBRE DE
COMMERCE ET
D'INDUSTRIE
ALBI - CARMAUX - GAILLAC**



CCI d'Albi - Carmaux - Gaillac

Maison de l'Economie

1 Avenue Général Hoche - 81012 ALBI cedex 9

Tél : 05 63 49 48 47 - Fax : 05 63 49 48 40

Mail : ccialbi@albi.cci.fr - Web : <http://www.albi.cci.fr>

Le contournement autoroutier de Toulouse par le Nord Est :

- est le trajet le plus direct pour dévier le trafic de transit.
- permet de relier les grandes agglomérations de Midi-Pyrénées entre-elles sans passer par Toulouse.
- contribue à une meilleure répartition des populations et de l'activité sur l'ensemble du territoire de Midi-Pyrénées.

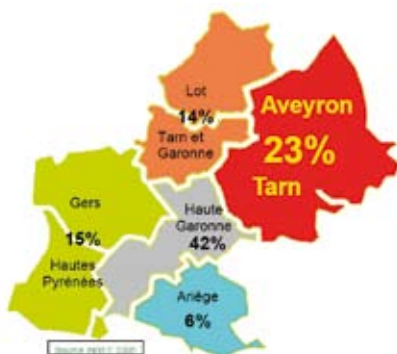
Si et seulement si le contournement se trouve à une distance minimum de 20 km de Toulouse.



Didier GARDINAL
Président de la CCI

> La Population de Midi-Pyrénées

La répartition de la population en Midi-Pyrénées et son développement rendent nécessaire la création de nouvelles infrastructures de communication dans le Nord Est Toulousain



REPARTITION DE LA POPULATION EN MIDI PYRENEES

- 75% de la population de Haute-Garonne habite dans l'agglomération toulousaine .
- 1/4 de la population régionale réside dans le Nord Est de Midi-Pyrénées.

On atteint même 1/3 de la population si on enlève le poids du pôle urbain toulousain.



> *L'économie en Midi-Pyrénées*

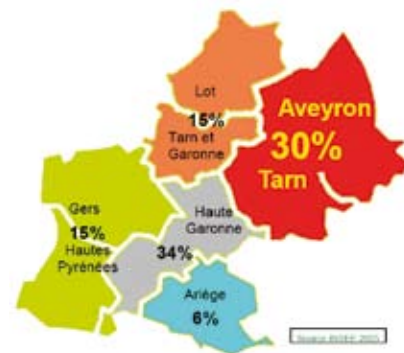
Le développement de nouvelles infrastructures de communication dans le Nord Est toulousain répondra aux besoins du plus grand nombre d'entreprises



REPARTITION DES ENTREPRISES EN MIDI PYRENEES (hors agriculture, défense et intérim)

- 1/4 des entreprises de Midi-Pyrénées se situent dans le Nord Est toulousain.

Ce pourcentage augmentera encore avec l'ouverture de l'autoroute Castres / Toulouse.



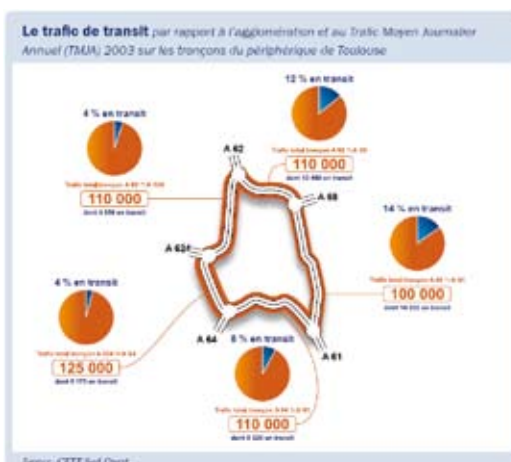
REPARTITION DES ETABLISSEMENTS INDUSTRIELS EN MIDI PYRENEES

Près d'un tiers des établissements industriels de Midi-Pyrénées se situent au Nord Est toulousain (30%).

Les établissements industriels génèrent du trafic. Celui-ci vient surcharger la rocade toulousaine point de passage incontournable.

> *Le trafic routier en Midi-Pyrénées*

50% du trafic de transit s'effectue entre l'A62 et l'A61. La part la plus importante du transit dans le trafic se situe sur les axes en provenance de l'Est et du Nord toulousain.

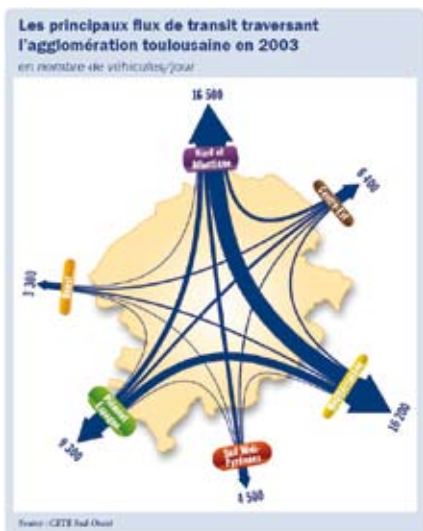


PART DU TRANSIT DANS LE TRAFIC AUTOUR DE TOULOUSE

Les axes qui génèrent la plus grande part de trafic de transit sont l'A62, l'A61 et l'A68.

Le trafic sur la partie Sud Ouest du périphérique de Toulouse est essentiellement composé de trafic local.

La partie Nord Est se compose pour une plus grande part de trafic de transit.



L'essentiel du flux de trafic de transit s'effectue entre l'A62 et l'A61 (axe Bordeaux - Narbonne).

Un contournement par le Nord Est sera le tracé le plus court et le moins onéreux pour relier ces 2 autoroutes.

Un contournement autoroutier distant d'au moins 20 km de Toulouse correspondra au tracé le plus direct et n'aura aucune incidence sur le taux de fréquentation des véhicules en transit.

TRAFIC DE TRANSIT QUOTIDIEN
SUR L'AIRES URBAINE DE
TOULOUSE

> *La solution proposée*

Un contournement autoroutier par le Nord Est jumelé avec le contournement de Toulouse par le TGV est une solution cohérente.

- **78%** de la population de l'agglomération toulousaine se déclarent favorable à un grand contournement routier de Toulouse (Enquête BVA 2007).
- **72%** de la population de l'agglomération toulousaine se déclarent favorable à un contournement ferroviaire de Toulouse (Enquête BVA 2007).
- **53%** de la population de l'agglomération toulousaine pensent qu'il serait utile de construire à la fois un contournement routier et un contournement ferroviaire de Toulouse (Enquête BVA 2007).

- Un contournement par le Nord Est reliera la majorité des grandes agglomérations midi pyrénéennes avec le trajet le plus court pour les flux de transit.

- La région de Saint-Sulpice peut accueillir le contournement autoroutier et le contournement ferroviaire de Toulouse (doublement programmé de la ligne TER vers Matabiau et espaces suffisants pour des aménagements connexes).

- A terme, un schéma similaire à celui de Lyon pourra être envisagé (contournement autoroutier par l'Est et Gare TGV sur le même tracé).



ZONE DU CONTOURNEMENT AUTOROUTIER
PROPOSÉE. DE 20 À 30 KM DE TOULOUSE

> *L'exemple lyonnais*

La ville de Lyon dispose d'un contournement autoroutier par l'Est jumelé avec une gare TGV.



CONTOURNEMENT AUTOROUTIER GARE TGV SAINT EXUPÉRY

Le contournement autoroutier de Lyon déleste l'agglomération de tout le trafic de transit, et permet un accès facile à la gare TGV et à l'aéroport Lyon Saint-Exupéry.

Le contournement de Toulouse par le Nord-Est dévierait le trafic de transit Atlantique - Méditerranée.

Il augmenterait l'accessibilité et la rentabilité d'une gare TGV dans la région de Saint-Sulpice tout en réduisant l'engorgement de Matabiau.

- La Gare TGV Lyon Saint-Exupéry se situe à 28 km du centre de Lyon.
Saint-Sulpice / Toulouse = 30 km.

- La Gare TGV Lyon Saint-Exupéry est sur la ligne grande vitesse Rhône Alpes, reliant Paris à Marseille.

Une gare TGV dans la région de Saint-Sulpice serait sur la ligne grande vitesse reliant Bordeaux à Narbonne.

- En fonction de leur destination et des correspondances, les TGV lyonnais s'arrêtent à l'une ou l'autre des 2 gares.

Les TGV à destination de Toulouse Matabiau pourraient quitter le tronçon à grande vitesse à Saint-Jory à l'Ouest et entre Villefranche de Lauragais et Baziège à l'Est.

- La construction proche d'une autoroute et d'une gare TGV a augmenté la fréquentation et la rentabilité de ces différentes infrastructures.

La région de Saint-Sulpice dispose des espaces nécessaires pour un tel projet.